

Mijn paard vermagerert, wat nu?

Hoewel het soms zo lijkt; sterk vermageren gebeurt niet zomaar. Als paarden in de winter dag en nacht onder een dikke deken op stal staan, heb je niet direct in de gaten dat de conditie van het paard verandert. Zo'n vermageringsproces is vaak al langer aan de gang. Vandaar dat je de oorzaak moet zoeken in veranderingen in rantsoen, gezondheid en management over een vrij lange periode. Een gerichte behandeling met medicijnen of speciale voeding geeft het beste resultaat.

Tekst: Anneke Hallebeek



Foto: Anneke Hallebeek

Zie je je paard dagelijks, of heeft hij vaak een deken op, dan zal vermagering niet direct opvallen.

Een paard dat te weinig energie krijgt, zal zijn eigen reserves gaan gebruiken. Omdat het zo geleidelijk gaat, valt het in eerste instantie niet eens op. Maar iemand die het paard langere tijd niet heeft gezien zal er onmiddellijk iets over zeggen. Een rantsoen met te weinig energie bevat vaak ook onvoldoende eiwitten en essentiële voedingsstoffen. Vandaar dat vaak ook de vacht dof is, de spieropbouw vermindert en de prestaties tegenvallen.

Voorzichtig met krachtvoer

Zodra men zich realiseert dat het paard werkelijk te mager is, is meestal de eerste reactie om het paard meer krachtvoer te geven. Logisch, het paard krijgt dan snel energie en belangrijke voedingsstoffen. De resultaten zijn jammer genoeg niet altijd even goed. Het nieuwe voerbeleid kan zelfs resulteren in koliek, zeker als het paard niet dikker wordt en het krachtvoerniveau verder wordt opgeschroefd. Zonder een goede diagnose en dus een duidelijke oorzaak voor de vermagering is 'rücksichtslos' meer krachtvoer geven niet de beste optie.

Mogelijke oorzaken

Het opsporen naar de oorzaak kun je het beste samen met de dierenarts

doen. Een paar oorzaken op een rijtje:

- Het paard heeft gebitsproblemen door achterstallig onderhoud of slijtage bij ouderdom. Onvoldoende kauwen is niet altijd van buitenaf goed te beoordelen en te zien. Ook al maakt het paard kauwbewegingen en laat hij geen proppen voer vallen, dan nog kan het kauwen minder effectief zijn. Als het paard granen krijgt, zie je veel hele graankorrels terug in de mest. Of de mestballen zijn slecht gevormd en bevatten teveel lange vezels. Een andere oorzaak van minder goed kauwen is voernijd. Het gebit is prima in orde maar het paard is bang dat een ander zijn eten inpikt, dus slikt hij het maar snel door. Door spanning en stress kauwt het paard minder goed. Dit kan, in combinatie met grote porties krachtvoer, leiden tot maagzweren. Door de maagzweren ervaart het paard pijn na het eten van krachtvoer en zal dit dus vaker laten liggen.

- Het voer bevat minder energie dan vooraf is geschat. Het energiegehalte van ruwvoer wisselt sterk en is vooral afhankelijk van de stengeligheid. Grofstengelig voer is prima voor het paard om lekker bezig te zijn, maar bevat relatief weinig energiewaarde. Zeker voor paarden die moeten presteren is het belangrijk hier extra veel van te geven of te combineren met rijker ruwvoer.

- Het paard heeft meer energie nodig dan gedacht. Het inschatten van de energiebehoefte voor werk is lastig. Het verschilt sterk per paard en is ook afhankelijk van het karakter en temperament. Voor twee paarden met hetzelfde soort werk kan het rantsoen er totaal anders uitzien. Denk hierbij ook aan de drachtige merries. Na zeven tot acht maanden dracht stijgt de energie die zij nodig heeft voor de groei van het veulen plotseling vrij hard. Als het rantsoen voor die tijd net voldoende energie leverde, kan ze nu tekort krijgen en vermageren.

- Paarden krijgen in de groep beperkt ruwvoer gevoerd. De laagste in de rangorde mag de restjes opeten. Dit is meestal niet het lekkerste en kwalita-

tief beste voer. Dat paard krijgt te weinig voer, terwijl de hoogste in rangorde waarschijnlijk te veel krijgt. Op papier krijgen de paarden voldoende, alleen verdelen zij het voer onderling niet evenredig.

- Er zijn problemen in de vertering waardoor het voer, dat wel voldoende energie bevat, minder goed benut wordt. Het minder goed kauwen is hier een voorbeeld van. Verder kunnen er verstoringen zijn in de vertering in de dunne of in de dikke darm. In de dunne darm wordt het voedsel verteerd door middel van enzymen die vrijkomen uit de alvleesklier. Deze enzymen breken suikers en zetmeel, eiwitten en vetten in kleinere delen die in het bloed worden geabsorbeerd. Een geïrriteerde darmwand verdikt en leidt tot een slechtere vertering. Een ontsteking, mogelijk als gevolg van een allergische reactie, kan dit beeld veroorzaken. Minder afbraak van het voer in de dunne darm betekent minder opname van voedingsstoffen. Meer krachtvoer geven in deze situatie kan averechts werken. Krachtvoer is rijk

aan zetmeel, eiwitten en vet en moet dus voor het grootste gedeelte in dit darndeel verteerd worden. Passage van teveel onverteerd (kracht)voer naar de dikke darm verstoort de darmflora met mogelijk koliek tot gevolg. In de blinde- en dikke darm zorgt de darmflora voor de afbraak van voedsel, met name van de vezels. De bij dit proces vrijkomende vluchtige vetzuren worden geabsorbeerd en leveren energie aan het paard. Is de darmflora niet in orde, dan zal het voer ook hier minder efficiënt worden afgebroken zodat het paard er minder energie uit haalt en vermageret. De darmflora krijgt het paard in het begin zijn leven. Het veulen eet mest van zijn moeder en krijgt daarmee bacteriën binnen. Zo ontstaat er in de darmen een bepaalde samenstelling van verschillende bacteriesoorten. Heeft het veulen dit niet goed opgebouwd of is er al snel een ernstige verstoring geweest in de darmflora, dan kan het paard daar waarschijnlijk de rest van zijn leven last van hebben. Vermagering en regelmatig koliek kunnen het gevolg zijn.

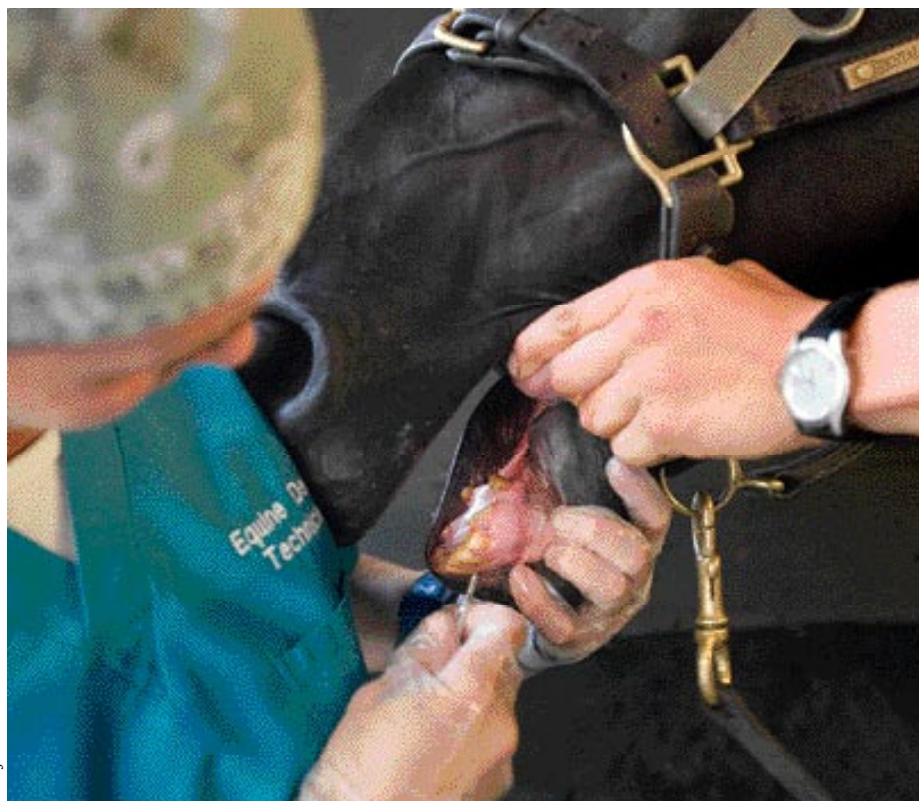


Foto: Jacob Melissen

Is een paard vermagerd, laat dan altijd het gebit controleren.

- Tenslotte zijn worminfecties een klassieke oorzaak. Dit is ook vaak het eerste dat de dierenarts zal aanpakken. Ongeacht de ontwormingskuren die het paard heeft gehad, zal hij nogmaals een goede wormkuur geven. De wormen 'vreten' aan het paard; direct door het bloed te gebruiken; indirect door het voer te gebruiken. Het paard krijgt bloedarmoede en vermagert. Bloedarmoede is dus meestal niet alleen een ijzertekort, maar juist een wormenoverschot!

Onderzoek

Al deze mogelijke oorzaken één voor één uitsluiten kun je het beste samen met de dierenarts aanpakken. Onderzoek niet alleen het paard maar ook het rantsoen. Ga eens precies na wat het paard allemaal krijgt. Weeg de hoeveelheden krachtvoer en ruwvoer die hij dagelijks opeet. Soms lijkt het meer dan dat het werkelijk is. Zorg voor minimaal één kilo droge stof ruwvoer per honderd kg lichaamsgewicht, meer mag altijd. Dit betekent dat een paard voor elke honderd kg lichaamsgewicht 1,2 kg hooi of 1,5 kg kuilvoer moet hebben. Dus voer een KWPN'er dagelijks ruim zeven kg hooi of negen kg kuil. Degene die dit controleren en het voer wegen, zullen merken dat het rantsoen vaak minder bevat. En als er meerdere verzorgers zijn, kan het paard de ene dag veel meer voer krijgen dan de andere dag. Voor de één is een handje hooi al veel, terwijl de ander het liefst een hele baal geeft en beiden zeggen dat ze veel ruwvoer geven. Eet het paard alles op wat hij krijgt? Is het voer van een goede kwaliteit en niet bedorven? Hoe staat het paard te eten? Eet hij graag of peuzelt hij maar wat en laat hij de helft op de grond vallen? De dierenarts kan het paard goed nakijken en eventueel nader onderzoek doen, zoals bloed- en mestonderzoek. Soms is het nodig een onderzoek te doen naar de absorptie capaciteit van de darmen. Nadat het paard heeft gevast, krijgt hij een bepaalde hoeveelheid voer van een bekende samenstelling. Na het eten wordt gemeten hoe snel en hoeveel



Foto: Arnd Bronkhorst

De laagste in de rangorde zal weggejaagd worden bij de voederplaats. Gevolg: de restjes die hij krijgt voorzien niet in zijn energiebehoefte en het paard vermagert.

glucose in het bloed komt. Als dit sterk afwijkt, dan kan het zijn dat de dunne darmvertering niet goed is.

Aanpassingen in het rantsoen

De oplossing om de vermagering een halt toe te roepen is afhankelijk van de gevonden oorzaak. Om er zeker van te zijn dat het paard baat heeft bij het aangepaste rantsoen, is het essentieel de oorzaak te vinden, anders heeft het nieuwe rantsoen geen of zelfs een averechts effect. Alleen meer krachtvoer geven is vaak niet het beste advies. Krachtvoer met veel zetmeel en suikers geeft veel energie, maar met een verstoorde darmvertering kan deze energie niet voldoende gebruikt worden. Het totale rantsoen moet in balans blijven. Dat wil zeggen dat het ruwvoer aandeel op peil blijft. De kwaliteit van het ruwvoer zegt iets over de hoeveelheid energie. Is het erg grofstengelig, prikt het in je handen, kijk dan of een zachtere kwaliteit, met meer energie, beter resultaat heeft. Geef krachtvoer in porties van maximaal twee kilo per keer. De vertering kan geholpen worden door goed verteerbare energie te gebruiken. Als het zetmeel vooraf is behandeld, verbetert dit de vertering in de dunne

darm, zeker als het paard niet goed kauwt. Voeders die geëxpandeerd, geëxtrudeerd of op een andere manier ontsloten zijn, komen hiervoor in aanmerking. Andere bronnen van energie zoals oliën en vetten zijn vaak zeer bruikbaar om het paard meer energie te geven. Door het geven van een andere combinatie aan vezels verbetert fermentatie waardoor er meer energie uit het ruwvoer gehaald wordt. De juiste samenstelling van energiebronnen is afhankelijk van de problemen die het paard heeft. Soms kan het helpen de darmflora te stimuleren door gebruik te maken van pre- of probiotica.

Vermagering is een symptoom dat serieus genomen moet worden. Vaak is de situatie al langere tijd niet in orde en heeft het paard behalve een energietekort ook te weinig eiwitten en voedingsstoffen. Aanvulling van energie en voedingsstoffen is belangrijk om de conditie en de weerstand weer in orde te krijgen. Neem hier de tijd voor en verander niet elke week van voer. Overleg in samenspraak met de dierenarts het juiste rantsoen en laat hem/haar het paard na enige tijd weer controleren. |